

## 西北地区滨河旅游景观设计研究

——以宁夏黄河沙枣园生态观光度假景区为例

谢天成, 谢正观

(中国科学院研究生院 资源与环境学院, 北京 100049)

**摘 要:**滨水地区为当前城市开发的热点, 蕴含着丰富的旅游资源, 具有较高的景观美学价值。我国西北地区城市大都濒临江河, 但目前对滨水区的研究与开发尚不多。以宁夏黄河沙枣园生态观光度假景区为例, 在对现状分析的基础上, 提出景观规划设计理念与原则, 并详细介绍了景区旅游景观功能分区及其详细规划方法。通过对该研究案例的经验总结, 希望能对西北地区其它滨水区的旅游景观设计具有一定的借鉴意义。

**关键词:**滨河; 旅游景观; 规划设计; 西北地区

**中图分类号:** F590.1; X171

**文献标识码:** A

**文章编号:** 1005-3409(2007)05-0074-04

## Study of Tourism Landscape Planning and Design of the Riversides in Northwest of China

——Taking the Ecologic Sight-seeing and Tourism Resort of  
Shazaoyuan, Yellow River as an Example

XIE Tian-cheng, XIE Zheng-guan

(College of Resource and Environment, Graduate School of the Chinese Academy of Sciences, Beijing 100049, China)

**Abstract:** As is known, waterfront has been paid more attention during urban development at present; it contains rich tourism resources, so waterfront has high landscape esthetics values. Most of cities in Northwest of China are close to the rivers, but there is still not much research or development on the waterfront districts. Takes the ecologic sight-seeing and tourism resort of Shazaoyuan, Yellow River in Ningxia as an example, based on the analysis for the present resources and environmental situation in the resort, some planning ideas and principles in landscape design are indicated, furthermore, the tourism landscape function districts and the detailed planning methods of resort of Shazaoyuan are presented. Through these experiences, it hoped that this will give significance to the similar resources tourism landscape planning and design in northwest of China.

**Key words:** riversides; tourism landscape; planning and design; northwest of China

### 1 引言

滨水(Waterfront)是城市中一个特定的空间地段,指“与河流、湖泊、海洋毗邻的土地或建筑;城镇邻近水体的部分”<sup>[1]</sup>。滨水按其毗邻水体性质的不同可分为河(江)滨、湖滨和海滨<sup>[2]</sup>。在现今全球都关注环境的时代里,城市与水的关系问题显得尤为突出,城市滨水地区再度成为城市发展的热点<sup>[3]</sup>。目前,国内外对滨水地区的研究与开发,多集中于市区内部,对临近市区的滨水空间研究尚不多<sup>[4]</sup>。从地域上而言,国内滨水地区的研究也多集中于东部及南部地区,对于我国西部地区特别是西北干旱与半干旱地区研究较少。

水是城市的命脉,也是城市的景观灵魂、历史文化的载体<sup>[5]</sup>。西北地区城市大多历史悠久,大部分城市的形成、发展,都与其所在地的水源紧密相关<sup>[6]</sup>,但是真正如上海、南京等城市一样,很早就将水体纳入城市,加以开发利用的并不

多。西北地区滨水区大多远离市中心,除防汛、灌溉目的之外几乎未加开发。随着西部大开发的深入进行,城市经济与城镇化水平发展较快,城市规模不断扩大,昔日荒凉的水线必然将演变为城市的重要组成部分以及大都市圈建设的融和带。此外,伴随着人们生活水平的提高,对生活环境质量要求也日益增长,休闲度假、生态旅游逐渐成为诸多旅游项目的一个热点。滨水地区濒临水面,视野开阔,空气清新,蕴含着丰富的旅游资源,具有较高的景观美学,是修身养性、休闲度假的好去处<sup>[7]</sup>。由于城市环境的嘈杂和新鲜空气的缺乏,人们更趋于寻求临近市区的滨水娱乐休闲场所。鉴于此,在我国正在进行西部大开发的宏观背景下,探讨西北地区滨河旅游景观规划设计问题对重构人居环境、促进水土保持与可持续发展、保护城市环境资源、增强城市竞争能力具有十分重要的现实意义。

收稿日期:2007-01-07

基金项目:北京市科技计划项目(H030630040630)

作者简介:谢天成(1981—),男,安徽郎溪人,中国科学院研究生院博士研究生,从事城市规划与旅游规划研究。

## 2 研究项目区概况及现状

宁夏黄河沙枣园生态观光度假景区位于银川市郊县贺兰县境内,东邻黄河,距离贺兰县城 18 km,距银川市市区约 30 km,规划区总面积约 4.84 km<sup>2</sup>。该研究项目区地处温带大陆性气候带,四季分明,湿润多雨。以黄河冲击平原为主,地势平坦。项目区内的植被主要有沙枣、红柳、柳树等,其中沙枣林茂盛,面积达 34 hm<sup>2</sup>,树龄均在 30 a 以上,目前为银川市面积最大、保护最好的成片沙枣林。大片的沙枣林形成了一道绿色屏障,蜿蜒镶嵌在黄河岸边。从 2004 年开始,贺兰县对本项目区进行彻底围栏封滩禁牧,沙枣林植被得到了更完善的保护。每年 5 月中旬,沙枣花开,香飘十里,景色蔚为壮观。项目区水资源丰富,牧草丰美,春夏季黄河的水经常自流进入景区,同时在低洼草地和红柳林地上覆盖一层水面,形成湿地景观,吸引着大批的鸟类。黄河对面即为毛乌素沙漠,沙漠景观与项目区“塞上江南”景观形成强烈的反衬对比,给人以巨大的视觉冲击。这些独特的自然景观、优美的生态环境和古朴的田园美景形成的风光旅游资源,对都市居民具有很强的感召力。由于项目区紧靠黄河,位于西夏文化核心区,大大丰富了景区的历史文化内涵,自然景观和历史文化的相映生辉使规划区旅游资源整体优势得以凸显。

## 3 景观规划设计理念及原则

### 3.1 规划设计理念

依据对当前旅游发展趋势及人们出游特征的分析,结合项目区自身特色,将其功能定位为以自然生态环境优美、黄

河风情浓郁为特色,集游览观光、休闲度假、养生健身娱乐、科普教育于一体的自然生态型风景度假区。同时,深入发掘黄河文化主题,营造具有浓烈西夏民俗文化特色的游览氛围,树立生态旅游度假区的品牌形象。特色是旅游目的地的生命线,特色定位必须突出优势、突出重点,要显现出区域旅游资源的不可替代性。依据国内外及银川地区旅游发展状况、趋势和度假区的旅游资源、旅游区位等特点,将项目区的发展目标定位在将其建设为银川周边地区居民休闲度假的“后花园”,重点瞄准周末旅游市场,休闲度假会议中心。

根据项目区的性质定位及其发展目标,参考当前国内外最新的旅游景观规划设计思想,将“生态优先、以人为本,结合自然,突出地方特色”的构想作为项目区景观规划设计的理念。

### 3.2 规划设计原则

#### 3.2.1 设计遵从自然,以自然生态为主,人工为辅

全面贯彻自然生态优先思想,依据景区生态资源状况及土地的适宜性进行生态景观设计,注重景区滨水带的生态保护及大型绿地如沙枣林、红柳林的存留,尽可能地保持生物的多样性,实现良性生态循环;展示滨水景观风貌,采取化整为零的方式,人工的硬质元素“散落”到自然的软质元素之中,创造出“尺度适宜、与水为友、融于自然”的景观效应。以水面、绿地为基底的自然生态结构与休闲游乐活动相叠加,构成一种多层次的立体景观结构(见图 1),创造宜人的生态环境,尽显自然之美。



图1 景区河滨景观断面

#### 3.2.2 体现地域历史文化特色,重视历史人文景观的设计

“水是人类文明的一面镜子”。滨水区不仅是单纯的物质景观,更是所在区域的文化景观。在分析研究项目区历史环境与现状环境的基础上,深刻理解其特定的背景条件,挖掘该地段历史文化的沉淀和渊源,形成蕴含丰富的“环境意”,并对环境因素加以提炼、升华和再创造<sup>[8]</sup>,使项目区景观能够反映其所在区域文化内涵、民族性格,以及岁月的沉淀、地域的分野,从而创造生机盎然的活动场景,营造一个文化的滨水旅游景观风情线。

水文化是滨水区文化的核心,如何保护及挖掘水文化的传统价值是滨水空间开发设计的重点。黄河流域是我国文化的发祥地、中华民族的摇篮。此外,项目所在的银川市为宁夏回族自治区首府,其作为西夏王朝的核心区,历史悠久、人文鼎盛。因此,在规划设计中,需要深入发掘黄河文化主题,营造具有浓烈西夏民俗文化特色的游览氛围,充分体现人与自然的统一,力求在整体布局与局部景点设计中注入银川市浓郁的地方特色和悠久的历史文化。

#### 3.2.3 突出参与性、认知性,创造身心再生空间

景区是可供游客游乐和休憩的休闲空间场所。休闲活动最本质的特征是参与性,这正是现代景观建设的一个发展趋势,即由“参观性”逐步发展为“参与性”,强调人与自然的交流与协调。作为滨水区的景区,要以亲水性为主要目标,尽量做到“可观、可近、可触”水,设计亲水平台、栈道、景台、嬉水湾等亲水设施,为人们亲水、戏水提供开放空间。此外,景区水环境及湿地美与它的科学性是相统一的,集美与科学性于一体,游客在这美与科学的熏陶中休闲度假,不仅涤尽尘俗,更能获得审美享受和知识,意识到保护环境的重要性。

#### 3.2.4 立体景观设计思想,并考虑时间因素

通过植被乔、灌、草 3 层立体配置聚集场地的硬地多层次开发,以及游览路线的立体考虑,实现立体化的景区景观。考虑时间的因素,尤其考虑时间因素对于植被生长的影响,使不同季节都有可供游客观赏的景观,形成春季繁花似锦,夏季绿树成荫,秋季叶色多变,冬季银装素裹,景观各异,近似自然风光,使游人感受到大自然的生气及其变化,产生身

临其境的感觉。按季节变化选择树种,总的配置效果应是三季有花、四季有绿,即所谓“春意早临花争艳,夏季苍翠不萧条”的设计原则。在树种的选择上,尽量选择银川及贺兰县当地树种。考虑景区河流景观时,鉴于西北地区季节性河流的特征,一定要保留有常年水流的“蓝道”。

### 3.2.5 整体规划、分区分期滚动开发,促进可持续发展

以景区的可持续发展作为景观开发的目标取向,根据实际投资和建设情况,分区分期滚动开发,以解决景区开发过程中的融资问题,为整个景区的启动及进入可持续发展做充分准备,并且充分发挥资源的最大效益。在景观建设中,要有长远发展的战略,不能为了眼前利益而牺牲景区的生态环境。结合银川生态城市建设,加强与周边区域的协调发展。

## 4 景观功能分区及其详细设计

宁夏黄河沙枣园生态观光度假景区规划是以综合景观为手段来创造一个高质量的休闲度假环境。在不破坏黄河滩地生态环境和保证洪水安全的前提下,综合考虑景区内旅游资源特色及其空间分布、各地块的用地性质以及旅游活动的合理组织等因素,结合景观生态学建设理论<sup>[9]</sup>,本项目区划分为5个各具特点又相互联系的功能区块。在此基础上,通过分期开发建设,形成“一点一轴五片区”的总体空间格局。“一点”是指在原有地势较低的草地上,利用天然的积水,规划建设万柳湖,构成整个景区的核心;“一轴”是指从度假区正门到侧门的主路,是连接景区内各功能区的纽带;“五片区”即为以下5个功能区,它们之间的相互作用与协调发展是景区顺利运行和可持续发展的基础。

### 4.1 文化教育区

旅游度假景区,需要景区文化来支撑区域向更高层次的发展。该文化教育区为整个景区的核心功能区块,有2地块组成。第一个地块位于度假区大门入口广场的东北侧,规划布局了与黄河文化相关的旅游资源。主要以黄河文化为主题,用黄河流域微缩模型、雕塑、壁画、书法等艺术手段,将黄河文化提炼成重要的旅游景观。第二个地块位于度假区的中心位置,万柳湖北侧,规划以生态湿地保护为核心的生态教育文化,突出生态特色,以文化教育作为该区块的主要功能,让游客在欣赏湿地优美自然风光的同时加深对湿地的了解。建设观鸟台,湿地宣传教育中心,仅在湿地边缘设置底部架空の木栈道,局部开辟小型的临水平台。为了不破坏湿地原有的景观环境,构筑物依然体现以自然为主体的设计。尽量保持湿地的原始风貌,充分展示湿地和候鸟栖息地的整体景观特色;利用植物丰富水体景观,吸引鸟类;利用不同种类植物配种,体现不同地段环境生态及其景观的差异性。

### 4.2 休闲体育区

休闲度假景区的规划设计要突出游客的“参与性”,即要有可供游客游乐和休憩的休闲空间场所。景区规划中将旅游产业与体育产业结合,参考当前银川地区同类景区的发展状况及目前旅游市场的发展趋势。该功能区包括万柳湖及垂钓池塘,同时考虑到与万柳湖北面湿地保护区的协调,在万柳湖西面规划休闲体育场地,开展市场前景广阔的网球与高尔夫球休闲健身运动。亲水性是滨水区开发的主要目标,

利用万柳湖开展水上运动,与黄河枯水期间的游艇项目呼应,再辅之以静态的垂钓等活动,使本区成为健康、休闲、身心在生的养生运动区域。

### 4.3 休闲公园区

位于景区主干道两侧,其中包括黄河河滩的红柳林林地,是景区最大的功能区。规划通过开发利用“四绿一蓝”(花苑、沙枣苑、植物苑、红柳林和主干渠)的旅游资源,形成以“绿、水”为载体的康体休闲区,奠定规划区生态环境优美的基调,并通过这一功能区与北面的旅游休闲活动衔接起来。沙枣林是本景区独特的宝贵资源,沙枣花开,香飘十里;红柳花姹紫嫣红并且花期长,其林地内动植物丰富,鸟类达20多种,景色蔚为壮观。规划公园区内游憩小道及供游客休息的座椅、凉亭等,景观小品的设计要与周边环境相协调。

### 4.4 草原风情区

位于景区北部。草原文化可以说是蒙古游牧民族的文化之源,是草原生态文化与游牧文化的统一。银川地区位于我国西部与北方草原文化的过渡地带,并且内蒙古阿左旗地区联系密切,受到蒙古草原文化的影响较深。考虑到现状为非法开垦的农田,同时水资源丰富,一旦退耕后即可为草原。在保护自然资源的前提下,围绕草原作一些文章,让游客不必远赴内蒙,即可感受到大草原的风情、文化。建设跑马场、草原风情苑及射箭中心等游乐活动设施,游人可以策马扬鞭,饱览草原风光,领略甸上野趣,体验塞上江南风情,观看“草原—黄河—沙漠”日出。邀请内蒙古歌舞团表演草原歌舞、演奏马头琴,引导游客参与载歌载舞的篝火晚会、观赏烟花及品尝特色烧烤全羊等娱乐项目及游艺竞技活动。

### 4.5 配套服务区

位于景区正门入口处,包括广场、停车场、会展中心、商业街及宾馆区。将不同功能的建筑空间分散成独立的单元,“散落”到优美的自然环境之中,在空间、体型、尺度、材料、色彩等方面追求环境的和谐统一。重视建筑内外空间环境的渗透,予人以和谐的景观视线效果(见图2)。该功能区为整个度假区正常运转的保障区。在景区规划期结束后,可视景区开发建设的绩效与需求,再对本区功能进行必要的调整。

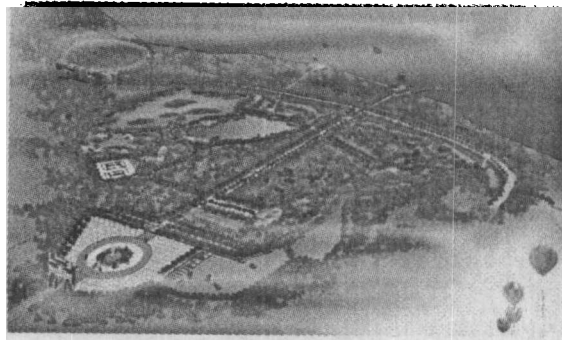


图2 景区效果图

## 5 讨论

项目区在规划设计过程中,始终存在一对矛盾,即堤坝的设计一方面可以解决防洪问题,但也阻断了景观的连续性,挡住了游客的视线,亲水性受到影响。这对矛盾在目前

滨水区开发建设中也是普遍存在的<sup>[10]</sup>。本项目中,首先是利用万柳湖挖掘出来的泥土来建设防洪堤,大堤断面采用缓坡形态,其坡顶高度达到防洪标高的要求,并将防洪堤建成景区的一条主干道,从而连接大堤内外的景观格局。此外,为解决亲水性和防洪要求的矛盾,方案将黄河水引入景区内再造河流与湖泊,并将黄河和内河(干渠)适当分离,黄河与内河之间以水闸控制,平时闸口开启,黄河、内河水位一致,需要行洪时,闸口关闭,黄河水位高于内河水位,这样黄河的防洪要求和景区的亲水性要求都能得到满足。

致谢:由衷地感谢宁夏招商国际旅行社朱泽民总经理的指导及在提供资料数据方面给予的帮助。

#### 参考文献:

- [1] 徐卫波. 城市旧城水滨地区更新与重建城市设计初探——以益阳市西流湾水滨地区改造为例[J]. 规划师, 2000, 16(1): 75—77.
- [2] 王颖, 盛静芬. 滨水环境与城市发展的初步研究[J]. 地理研究, 2002, 22(4): 12—17.
- [3] 李敏, 李建伟. 近年来国内城市滨水空间研究进展[J]. 云南地理环境研究, 2006, 18(2): 86—90.
- [4] 乔丽芳, 张毅川, 姚连芳. 黄河滩地旅游景观规划设计探讨——以黄河郑州段为例[J]. 水土保持研究, 2006, 13(3): 66—68.
- [5] 曹新向. 城市水域景观生态建设研究——以开封市为例[J]. 水土保持研究, 2005, 12(2): 52—56.
- [6] 于东飞. 西部城市滨水区规划设计原则初探——以西安为例[D]. 西安: 西安建筑科技大学, 2004.
- [7] 陈太政. 城市滨水区旅游游憩功能的开发研究——以开封市为例[J]. 河南大学学报(自然科学版), 2004, 34(4): 77—82.
- [8] 陈露. 黄浦区城镇滨水空间景观设计研究——以宁夏中卫十里长河景观带设计为例[D]. 西安: 西安建筑科技大学, 2004.
- [9] 王江萍. 基于生态原则的城市滨水区景观规划[J]. 武汉大学学报(工学版), 2004, 37(2): 179—181.
- [10] 沈清基. 国外城市滨水地区发展及规划建设动向[J]. 上海城市规划, 2003, (3): 11—17.

(上接第73页)

度地控制各种人为干扰,以保护湿地生态系统的功能与结构的稳定性和发展的可持续性。

(2)生态游览功能区。公园扩展形成的水域、典型湿地群落等区段作为公园的主要生态游览区,安排游船、木栈桥及小型服务设施,作为游人亲近自然、近距离游赏的区域。该区域也是禽鸟栖息、觅食的外围活动区,因此应避免大型设施和大规模游人集散带来的污染与干扰,游船也需有严格的线路控制。为达到控制游览规模和人为干扰的目的,规划参照国家风景名胜区的容量控制标准,提出适度从严的游人总量控制目标,并建立分批次限量进入的开放管理模式;同时,规划对区内辅助设施的规模及运营方式应有严格的控制要求,只允许简单的休息平台、瞭望点和饮水点等布点设置,禁止以燃油为动力的船只进入。每批游人进入本区时,按生态游览的模式进行生态的基本宣传与介绍,发放垃圾袋,由导游带队进入,在事先选定的、可轮休的线路上观光游览,保证将游人对湿地生态的影响控制在允许的范围内。

(3)休闲娱乐功能区。一般滨水地段、陆域及部分水域支隅地段,按城市自然公园对待,是大型服务接待设施的布置区。按照公园功能特色的要求,规划项目包括湿地文化广

场、生态博览馆、昆虫生态园、水生植物园、水上餐厅、生态渔庄、禽鸟表演场、巢居度假屋等。本区内的游人规模、绿地率及建筑总量均按城市公园的标准进行控制,可能产生污染的餐厅、茶室及其他大型场地,均集中在远离湿地、靠近城市干道的外侧或特定的水域角隅;园内禁止除后勤管理以外的机动车进入,游览以电瓶车为交通工具。区内主体内容以各种生态园为主,一方面尽可能以生态化的项目突出公园特色,增强对游人的吸引力,另一方面也尽可能地融生态知识于游览休闲之中,达到认识自然、宣传生态的目的。

#### 参考文献:

- [1] 刘双进, 张康生. 世界自然保护区[M]. 北京: 中国科学技术出版社, 1990. 346—351.
- [2] 银川市城市总体规划[Z]. (1993~2010). 24—28.
- [3] 任海, 彭少麟. 恢复生态学[M]. 北京: 科学出版社, 2001. 129—147.
- [4] 阅海湿地恢复技术研究—技术报告[R]. 2005. 17—26.
- [5] 沈一, 陈涛. 生境系统的保护、再造与利用[J]. 中国园林, 2005, (3): 6—10.