

西南(岩溶)山区乡村聚落景观优化研究*

——以安顺市为例

雷清¹, 苏维词^{1,2}

(1. 重庆师范大学地理科学学院, 重庆 400047; 2. 贵州科学院山地资源研究所, 贵阳 550001)

摘要:西南(岩溶)山区乡村聚落在新农村建设中出现“千村一面”的现象, 具有传统地方特色的岩溶乡村聚落景观趋于“城镇化”、“同质化”。该文在详细分析西南(岩溶)山区乡村聚落景观所面临问题的基础上, 利用景观生态学理论和系统论, 提出了建立和谐山区乡村聚落景观系统的目标和原则, 并以安顺市为例, 从功能优化、空间结构优化、发展乡村旅游等3方面提出了西南(岩溶)山区乡村聚落景观的建设途径与措施, 为西南(岩溶)山区乡村聚落景观的优化提供参考依据。

关键词:西南(岩溶)山区; 乡村; 聚落景观

中图分类号: P642.25

文献标识码: A

文章编号: 1005-3409(2008)03-0251-04

Study and Analysis on Sustainable Development of Settlement Landscapes in the Area of Southwest (Karst) Mountains

— A Case Study of Anshun City

LEI Qing¹, SU Weic^{1,2}

(1. Geography Department of Chongqing Normal University, Chongqing 400047, China; 2. Institute Mountain Resources, Guizhou Academy of Sciences, Guiyang 550001, China)

Abstract: The countryside settlements in southwest (Karst) mountains appear the phenomenon of ‘thousand villages like the same one’. In the new village developments, traditional settlements, which have special characters, tend to disappear. On the basis of detailing problems of Country’s Settlement Landscape in Southwest (Karst) Mountain, using Landscape Ecology and System Theory, the text puts forward the aim and principles for the development of settling landscapes. Moreover, the text takes the area of Anshun city as an example, it puts forward three approaches to build countryside settlements in Southwest (Karst) mountains. Hoping this can offer advices for sustainable development of settlement landscapes in southwest (Karst) mountains area.

Key words: Southwest (Karst) Mountains; countryside; settlement landscape

聚落是人们居住、生活、休息和进行各种社会活动的场所,也是人们进行生产劳动的场所,聚落景观是一个动态的生态系统,其再生性在很大程度上受到人类活动的影响。乡村聚落景观是乡村聚落的空间组织形态,包括农、林、牧、副、渔、建筑、风俗、文化、伦理等丰富内容,具有独特的建筑风格、特定的自然景观、多样化的产业活动以及个性化的文化形式,是人类活动叠加于自然景观之上的复合景观形式,其中聚落的空间结构和建筑最具持续性、标志性和代表性^[1],该研究就是以聚落的空间结构及独特的建筑风格为着眼点而展开的。

近年来,乡村聚落研究主要集中对平原地区乡村居民的“住区”(“生活区”),或乡村居民“生产区”(“食物供给区”)^[2]两大功能区的独立研究,缺乏对地貌及生态环境、建筑风格、

生活习俗等都比较特殊的西南(岩溶)山区乡村聚落景观的综合性研究。当前,国家十分重视新农村建设,其中乡村聚落景观的优化是新农村建设的重要内容。西南岩溶山区作为一个相对独特的地理环境单元和多民族聚集区,乡村聚落景观类型具有复杂多样、民族特性浓郁的突出特点,如何在当前新农村建设过程中,既保护好乡村聚落景观的特色,又对其不合理的方面进行优化改善,达到优化的目标,是目前新农村建设过程中急待解决的问题。

1 乡村聚落景观建设中存在的主要问题

1.1 乡村聚落景观特点

西南(岩溶)山区乡村传统聚落受中国传统文化所特有的风水学说和价值观的影响,常常依山傍水,除山间盆地有

* 收稿日期: 2007-10-15

基金项目: 国家自然科学基金项目(40561003); 国家社会科学基金项目(06XJY017); 贵州省省长基金项目(黔省专合字(2006)72); 贵州省自然科学基金项目(黔科J字(2006年)096, 黔科J字(2007年)2158); 贵州省、中科院合作项目(黔科合计省合2006(4001))部分内容

作者简介: 雷清(1981-),女,重庆人,硕士,主要从事区域经济发展与规划方面的研究。E-mail: leiqing@126.com

集中布局外,在向阳山坡乃至坡顶均有村落分布,总体呈现分散、规模小的格局,在建造过程中充分体现出“天人合一”的人地观。就地取材、充分利用自然资源,采用与当地自然条件相适应的技术措施,结构方式、外观和内外空间也因为各地自然状况的不同而异。聚族而居,形成了具有强烈地域特色的传统聚落景观。主要体现为:一是结合岩溶山景、洞景的特色建筑。在山上或洞旁的村落建筑不但在布局及结构上很好地与洞穴、山体融为一体,而且也很注意建筑物本身的形式美;二是就地取材,地域特色鲜明,如布依族的石头房等;三是建筑风格民族特色浓郁。西南(岩溶)山区属于典型的贫困落后地区,也是少数民族分布密集的地区,各民族拥有各自独特的文化,与自然山水相融合,形成独有的聚落风格和个性^[3],如苗族的吊脚楼、水族的干栏式建筑等。

1.2 乡村聚落景观建设过程中存在的主要问题

随着改革开放政策的推进和乡村社会经济的发展,岩溶山区聚落景观在建设过程中出现了以下主要问题:

一是缺乏统一规划,经济实用性差;畜禽圈舍、厕所等随意搭建,聚落建设占用耕地现象比较严重,部分地区借新农村建设之名乱占耕地,造成土地资源浪费;二是地域特色不鲜明,在新农村建设过程中同质化现象突出:景观的单一性,主要体现为建筑的重复性、庭院经济结构的趋同性;三是山区乡村景观的“去乡村(城镇化)现象严重”,盲目拆掉独具特色的地方性建筑,修建都市气息浓厚的“小洋楼”和文娱娱乐设施,却忽略了基础公共服务设施的建设及基本生活供给;四是部分山区乡村聚落景观总体结构破碎,景观系统整体质量下降:包括①传统建筑年久失修;②村落周边坡耕地种植,加剧石漠化、水土流失、滑坡等自然灾害,自然生态系统破碎化;③化肥、农药施用过量,生境恶化;五是聚落(斑块)间缺乏合理的生态廊道:除少数村寨后面的风水林保护较好之外,多数村落原有的相对完整的自然生态系统被斑块所分割,呈孤岛状分布在山顶,林地斑块在人类强烈干预下形状变得简单而规则,边缘效应降低^[4],导致林地内遗传基因退化和物种减少;六是聚落内部功能分区不够合理,如不少苗、布依、土家等聚落区内的住户,底层养猪、牛、禽等,二楼(层)住人,人畜不分,卫生条件较差,影响人居环境质量。

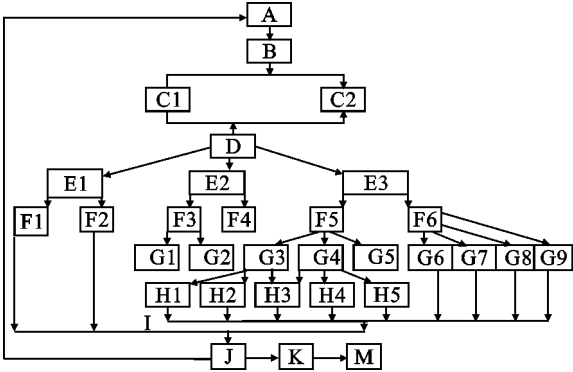
2 西南(岩溶)山区乡村聚落景观优化目标及原则

西南(岩溶)山区生态环境脆弱,水土流失严重,自然灾害频繁,人口严重超载,经济、文化落后,是一个集中连片的区域性贫困地区,要实现景观格局从传统的防护型景观模式结构转向开发型景观模式结构^[5],应坚持以下目标及原则。

2.1 优化目标与流程图

岩溶山区乡村聚落景观的优化目标:美观性、实用性、节地节材性、区域性(突出区域特色与风情)。优化与自然景观相协调,需遵从聚落演化规律,从自然因素、人为因素以及历史因素等方面优化乡村空间,主要体现为:村落的分布、结构、集聚程度、规模类型的设计;乡村庭院内部结构设计;村落和民居外观风貌建设以及文化内容的开发,使其具有观光功能、文化体验功能、生态经济生产功能^[6]。总体格局应呈现出山水田园式聚落的居民点体系布局,适度面积的农业耕

地、林地、草地等自然景观体系布局,同时有河流、湖泊、湿地等乡村典型的景观要素镶嵌在景区中,以保持生态的多样性,达到自然循环的稳定性,实现聚落景观优化与全面建设新农村相衔接,并能适应更高层次的社会发展。本文结合Forman的景观格局优化方法、系统论方法及岩溶山区的地域特性,制定了西南(岩溶)山区乡村聚落景观实现优化目标的流程图(图1)。



A: 背景分析; B: 总体布局; C1: 聚落; C2: 廊道; D: 居民活动影响区; E1: 社会属性优化; E2: 生态属性优化; E3: 空间属性优化; F1: 民族特色; F2: 历史条件下地域特色; F3: 物种的动态平衡; F4: 水土保持; F5: 聚落及其边缘属性; F6: 廊道及其网络属性; G1: 物种多样性; G2: 景观异质性; G3: 山间地; G4: 山谷地; G5: 建筑; G6: 山脊廊道; G7: 交通廊道; G8: 树篱; G9: 河流廊道; H1: 梯田农地; H2: 坡耕地; H3: 草地; H4: 坝地; H5: 林地; I: 控制不合理的人为干扰; J: 优化方案评价、实施及调整; K: 乡村民众参与聚落景观管理与保护; M: 乡村聚落景观、资源与经济社会优化

图1 西南(岩溶)山区乡村聚落景观优化流程图

2.2 优化原则

2.2.1 优先保护自然原则

保持原始自然保留地、历史文化遗迹、森林、山地湖泊以及大的植被斑块,是维持自然景观的原始性和物种多样性的有效途径;并且大型植被斑块能够涵养水源,维持关键种的生存。

2.2.2 保护乡土风貌与特色建筑原则

山区传统乡村聚落充分考虑了山地建筑与山地地形、植被、水体等环境要素的关系,景观的变化主要通过山体轮廓的曲直、开合来体现,干栏建筑与吊脚楼群较平缓、秀丽,与自然山体相似,表现出一定的“势态景观”^[7],体现出原汁原味的乡土风情。传统民居具有很大的建筑创作价值,是聚落景观中最具地方特色的部分。在改建过程中关注住宅自身的节地节能以及住宅在农村生态系统物质循环中的无污染、无公害化设计^[8],力求提升村民的现代生活质量,引导当地民居向着优化的绿色建筑方向改进,其中“就地取材”、“因材施工”是传统民居营建的重要方面。

2.2.3 景观异质性、多样性原则

山区乡村景观系统在自然和人为原因的共同作用下,呈现出动态变化。景观的异质性可以降低稀有内部种的丰富度,增加需要两个或两个以上景观要素的边缘种的丰富度

(Forman and Godron, 1986)。在新农村建设过程中应避免景观的单一性及重复建设:按岩溶山区乡村地域的岩性、水文地质条件、地貌部位、土壤条件、植被类型等自然环境要素进行景观生态优化、建设,使乡村生态景观的布局体现地域差异性和景观的异质性^[9]。

2.2.4 相对集中性原则

岩溶山区乡村建筑多依山傍水呈条带状分布,或散布在山坡、山头,规模小、分散性强,占地面积大,在建设过程中还极可能造成新的水土流失或边坡失稳。因此居民区适当集中,能提高公共服务设施的利用率;增强物资、信息等的交流;减少耕地使用量,缓解山区人多地少的矛盾,又能较好地保护生态环境。

2.2.5 可持续性原则

充分吸收国内外岩溶山区乡村景观建设的经验、教训,将山区村落建设成环境优美、功能完善、节地节能节材、与自然生态环境相协调、各具地域特色的现代山水田园乡村。

2.2.6 科学性原则

注重聚落内部功能区的合理布局,人畜适当分离,塑造干净、整洁的人居环境。

3 西南(岩溶)山区乡村聚落优化途径与措施

安顺市位于贵州省中部偏西,辖 1 区、2 县、3 自治县。总面积 9 269 km²,人口 255 万,有苗族、布依族等 17 个世居少数民族。市内岩溶地貌发育典型、乡村生态环境脆弱、社会经济发展相对滞后;乡村聚落类型复杂多样,在西南岩溶山区具有典型性、代表性。安顺市聚落建设在发展过程中,应根据其地貌结构和生态发展要求,拓展其发展方向,这有助于推进岩溶山区新农村建设,加快乡村生态旅游的发展,提高人居环境质量。

3.1 合理优化、完善聚落内部功能

安顺市有苗、布依、回、仡佬等少数民族人口约占总人口的 39%,是一个多民族聚居的地区,具有浓厚的风俗、文化底蕴,聚落景观特色鲜明,如布依族的石板房、苗族的吊脚楼、洞穴人家,以及号称明代汉文化“活化石”的屯堡民居等。在对自然环境和地域人文资源景观保护的前提下,以改造乡村基础设施和建设示范院落为起点,引导居民对自有住宅更新改造,不断完善和提高村民的生活环境。聚落内部功能的优化应取其精华、适应时代,使科学价值和使用价值能够完美结合^[10],主要体现在聚落的物质实体上[聚落的主要物质实体:聚落建筑(居住建筑、公共建筑和辅助建筑^[11])]。以安顺市的布依族为例:(1)居住建筑内部结构优化与开发:①文化继承:现布依族居住的“吊脚楼”、“地楼”(半边楼)源于古越人的木结构“杆栏式”建筑;②住房:布依族住地,山多石头多且多为碳酸盐岩,村民因地制宜,就地取材,开山采石,以石建房,住房多为杆栏式楼房或半边楼(前半部正面是楼,后半部背面是平房)式的石板房。在交通相对便利、信息灵通,经济上、生活上常与汉族交往的布依族,如关岭布依族苗族自治县的布依族,房屋大多是石木瓦面结构的“地楼”或平房,而居住区多是土山,少石头、交通又不便利,但木材多的地方,现居住的房屋多是土木结构的“吊角楼”,如羊昌布依

族苗族乡的布依族;从房屋外表看,有石板房、茅草房、夯土房、吊角楼;从居住环境看,有水边居、山地居、囤堡居;从墙壁装修看,有石头墙,木头墙,泥土墙、竹子墙^[12];③发展庭院式循环经济。大多数布依族村庄的卫生问题严重:猪、牛、禽等粪便遍地都是,以及人畜混住(畜在低层、人在二层)等,一直是优化过程中的棘手问题。以改厕改圈为主要内容、种植—养殖(猪、牛、禽等)—沼气为纽带的循环经济,具有投资省、见效快、经营灵活的特点;并能实现新农村建设“村容整洁”的重要目标,提高居民居住环境质量,提升聚落视觉美感。(2)聚落内部基础设施(即公共建筑和辅助建筑)的优化完善。这些建筑是为满足聚落成员的社会生活需要而营建的,如聚落中的广场、平坝地区是祭祀活动的场所,也是节日聚会、歌舞欢庆的理想之地。因此,对居民住房进行功能一体化设计、整合水、电、气(沼气)、路设施,由点面对住宅和村落进行设计,是实现住房优化的有效途径。

3.2 聚落空间优化

3.2.1 从分散型向集中型过渡

聚落分布的适当集中可节省耕地、减轻聚落建设造成的水土流失、边坡失稳,同时能够提高公共服务设施的利用率,加快教育、通讯、交通、文化等的发展。安顺市地处长江水系和珠江水系的分水岭上,境内山高坡陡,聚落多散布在平坝、山坡、山头。区内虽雨量充沛,但时空分布不均,天旱一大片,是一个典型的缺水地区,因此聚落的适当集中对于修建水利工程施工,解决人畜饮水也具有必要性。并且,聚落的适当集中对于发展民俗旅游也具有带动作用。

3.2.2 布局山地型生态农业

安顺市是世界上典型的岩溶地貌集中地区,土壤瘠薄、保水保肥能力差,以黄壤和石灰土为主,因此合理利用每一寸土地显得尤为重要;并且农业产业结构不能只针对单家独户,或者一个自然村的优化发展,而是针对整个区域进行统筹布局,发挥区域比较优势,如补郎乡本杰村的商品牛养殖、花椒种植、碰柑基地的建成,坪上乡冰脆李基地的建成,丰林村的生姜种植等有特色、一村一品的生产化格局初步形成,也避免了产业结构的单一、重复化。安顺市的农业布局为:①在河谷平坝区或者低矮丘陵区,如普定县中部地区的城官镇、白岩镇,平坝县的中部及东部地区的夏云镇、白云镇等,种植业要逐步由以粮食生产为主的单一种植结构调整为“粮食—饲料—经济作物”相结合的新型种植结构^[13],并且发展节粮型的山地畜牧业,在培育山区瘦肉型生猪的同时,扩大牛羊等饲草型畜产品的养殖,实现土地集约化经营,逐步发展农、林、牧、渔综合性的大农业,并形成产业链;②坡度在 15~ 25° 的山区,如龙场乡、双堡镇等以经济林、炭薪林、水土涵养林为主,发展林、果、药、草的生态经济林^[9],建设一批名、特、优、新的林业商品生产基地,向基地化、规模化和商品化发展;③在 25° 以上的坡耕地及石漠化地区,如花江大峡谷地区、三岔河谷等区通过封山育林、人工促进措施等生态修复措施,逐步形成乔、灌、草合理配置的多层次的自然生态景观^[14]。

3.2.3 加强聚落间的生态廊道建设

一是加强道路建设。安顺市地广人稀,山多路少,村落

之间通常都由一座或多座山体阻挡,并且同一村的居民住宅也比较分散,虽有贵昆铁路、贵黄高速公路、320 国道通过该区,但区域内的连通性差,因此加强邻居、村落、城镇之间的道路建设及道路的保护显得尤为重要;二是合理保护河流廊道。本区处于长江水系和珠江水系的分水岭地带,保护该区的物种丰度、增加植被覆盖率、减少水土流失,是确保流域水质安全的必要措施;三是加强山脊廊道和生态保护区建设。安顺市是世界上典型的岩溶地貌集中地区,村落之间的山体应建立以地方树种为主的、多样性的绿地系统;并建立联动式的防火、防虫、防灾的预警与监控机制,维护和强化整体山水格局的连续性和完整性,并避免聚落区景观优化的重复、单调;建设生态保护区能够涵养水源、缓解石漠化现象,维护物种的多样性;四是增设景观斑块。作物之间增设树篱,比如讲义村农田与旱地之间设置的树篱,以及增设水库等水景如野鸭塘,不但可以增加植被间的连通性,维持关键种的存在,还可以提升观赏性,比如在穿洞文化遗址山下修建野鸭塘水库,不但能够增加景观的异质性,还促进了该区旅游业的进一步发展。

3.3 大力发展乡村生态、民俗旅游

乡村旅游是以农民为市场经营主体,以农民所拥有的土地、庭院、经济作物和地方资源为特色、以提供服务为经营手段的农村家庭经营方式^[15],具有景点分散、自主性强的特点。安顺市旅游资源得天独厚,政府应加强引导、统一规划,形成具有区域优势的旅游风景名胜区。

一是完善老景区、开发新景点。进一步完善亚洲第一瀑——黄果树瀑布、天星桥、龙宫等风景区的旅游设施与服务;逐步建成天龙屯堡文化旅游区、全国重点文物保护单位“普定穿洞古人类遗址博物馆”,以及具有古代城堡建筑文化和军事特色的普定讲义村,这些地方的旅游也已初具规模。并且随着旅游景点的逐步开发,西秀区轿子山镇“白坟林场知青点”(包括知青文化展览馆、“知青林”游览道和青少年体能乐园)、石头寨景区(以蜡染艺术为代表)、陡坡塘的“凤凰百花园”、普定夜郎民俗游等成为安顺市旅游的新亮点。二是实施精品战略,逐步调整旅游产品结构。初步建立以国家级风景名胜区——黄果树瀑布为依托,带动周边新景区发展的旅游模式,建立观光、休闲、度假、探险、健身、生态等旅游产品体系,促进旅游产品结构从单一观光型向多元化综合型转化,从一日游向多日游转变。三是加强民族特色旅游。这主要针对外地游客。让独具特色的民族建筑、手工艺、庭院式循环经济模式等成为旅游载体。

加大该区旅游业的开发力度,一方面可以减少农民对土地的垦殖,增加森林、灌木、草地的覆盖率,减少滑坡、水土流失等;另一方面,可以促进安顺市的新农村建设,帮助农民脱贫致富。但是,保护好旅游资源和提供优质的服务是该区旅

游优化的重要内容。

4 结 语

该文着眼于塑造具有地方风貌兼有现代气息的乡村聚落景观,实现对传统聚落文化的继承与创新,达到乡村聚落景观优化的目的;这是一项复杂、庞大的系统工程,需采取分期规划,逐期实施的办法,以便随时进行动态调控^[16],人类的聚居地是高度人文化的,乡村聚落景观优化成功与否很大程度上取决于人类管理的程度和持久性,因此,如何建立有效的聚落景观管理模型与管理机制是山区聚落景观发展面临的又一重要任务。

参考文献:

[1] 申秀英,刘沛林,邓运员,等.中国南方传统聚落景观区划及其利用价值[J].地理研究,2006,25(3):485-494.

[2] 陈勇.国内外乡村聚落生态研究[J].农业生态环境,2005,21(3):58-61,66.

[3] 雷德宇,欧静.贵州省喀斯特景观资源开发利用探讨[J].林业调查规划,2006,14(1):154-156.

[4] 钟来元,郝晋珉.粤西低山丘陵区景观生态及景观优化研究[J].中国生态农业学报,2006,14(2):227-229.

[5] 李阳兵,王世杰,谢德体.西南岩溶山区景观生态特征与景观生态建设[J].生态环境,2004,13(4):702-706.

[6] 胡孟春,蒋建国,张更生,等.黑河流域生态功能区划及其保护[J].农业生态环境,2002,18(1):1-5.

[7] 周波,王波.曲巷深处多元文化的足音:黔东南山区聚落与建筑[J].工业建筑,2005(12):27-28.

[8] 赵之枫.乡村聚落人地关系的演化及其优化研究[J].北京工业大学学报,2004(3):299-303.

[9] 苏维词.喀斯特山区生态城市的景观建设模式初探:以贵阳市为例[J].水土保持研究,2005,12(6):264-267.

[10] 杨载田,刘沛林.南岭山区传统聚落景观资源及其旅游开发研究[J].长江流域资源与环境,2004(1):35-39.

[11] 伍家平.论民族聚落地理特征形成的文化影响与文化聚落类型[J].地理研究,1992,11(3):50-57.

[12] 吴正光.布依族的“家”文化[J].解读贵州,2005(24):56.

[13] 楚文海,苏维词.脆弱生态约束下贵州岩溶山区农业优化[J].中国农村水利水电,2007(1):5-7.

[14] 苏维词,朱文孝.贵州山区非耕地资源开发构想[J].农业系统科学与综合研究,2001,17(1):57-59,62.

[15] 冯淑华,方志远.乡村聚落景观的旅游价值研究及开发模式探讨[J].江西社会科学,2004(12):230-234.

[16] 谭良斌,周伟,刘加平.传统民居聚落的生态再生和规划研究[J].规划师,2005(10):22-24.